

コスモ石油で働く女性社員たちに職場環境などについてアンケートを実施! 気になる結果は?

## Q1. ズバリ、入社の手続きは?

- A
- 福利厚生が良さ(10%)
  - 女性が働く環境や制度の改善を進めている点(20%)
  - 一緒に働く人の雰囲気(30%)

## Q2. 仕事で一番うれしかったことは?

- A
- 仕事で落ち込んでいた時に、先輩から「今日すごく頑張っていたね」と声を掛けていただいた。そんなふうに気に掛けてくれていると知ってとても励まされた(10%)
  - いつも教えてもらいながら行っていた仕事が、一人でできるようになったこと(10%)
  - 周りの方々のサポートのおかげで、課題を解決することができたこと(10%)

## Q3. 入社して意外だったことはあった?

- A
- 学生時代よりも勉強すること、覚えることが多く大変(10%)
  - 計器室で作業するイメージが強かったが、現場作業が想像よりも多かった(10%)
  - 女性社員による活動が想像以上に活発だった(例:女子トイレの新設や女性用作業服の制作など)(20%)
  - 男性の多い職場だが、強面さんほどシャイなだけだったりする(20%)
  - 思っていた以上に仕事が楽しく良かったこと!(10%)

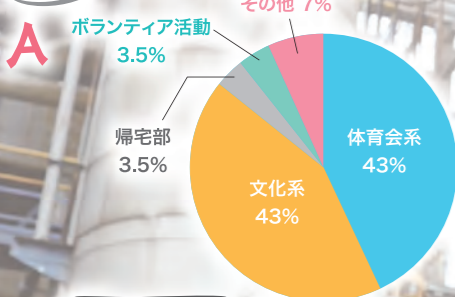
## Q4. コスモ石油の魅力とは?

- A
- 福利厚生がとても充実している点(20%)
  - 4直2交替制は、思っている以上に自分を使える時間が多いこと(10%)
  - LCC活動を中心に、女性社員の意見もきちんと反映・対応されている(10%)
  - 装置を365日24時間、安全安定に稼働し続けるために、社員一人一人が真剣に取り組んでいること(20%)

## Q5. 初めての交替勤務の思い出を教えてください!

- A
- パトロール中に見た工場の夜景がとてもきれいだったこと。こんなにも大きな装置に関する仕事をしているのだと改めて実感(20%)
  - かなりの運動量だったこと(実際に痩せました)(20%)
  - 夜な夜なお菓子パーティーが繰り広げられるところも!?(20%)

## Q6. 学生時代に打ち込んだ部活の系統は?



偏りなく、色々な経験のある人が働いているんだね!

- 他にはこんな回答も
- 運動部のマネージャー(10%)
  - 部活はせずに近所の酒屋でバイト(高校1年から2年の夏)(40%)

## Q7. 出勤時の服装のこだわりを教えてください!

- A
- 自転車通勤のためパンツをはくことが多く着こなしの幅がせまくなりがち。そのため、上着は好きなブランドのものを着ると決めている(10%)
  - 会社では作業服に着替えるので、着脱がしやすい服を着るようにしている(20%)

## Q8. 休日はどんな風に過ごしてる?

A

1位 遊びに行く	2位 家でんびりする	3位 家事をする
4位 とにかく寝る	5位 育児をする	6位 その他

### オススメの休日の過ごし方

- 千葉製油所勤務なら、休日はやっぱりディズニーリゾート!(20%)
- たまった家事を思い切りやったり、平日に映画を観たり…(10%)
- 美容室・マッサージなどの自分メンテナンス&お買い物。好きなバンドのライブ。お友達とご飯が鉄板(40%)
- アラームをかけずにベッドでゴロゴロする(10%)

## Q9. 勤務地周辺のオススメスポットは?

- 四日市製油所
- A
- コンビナート夜景を眺められる四日市港ポートビル! 買い物するなら名古屋! おいしいものを食べるなら伊勢志摩!(20%)
  - 垂坂公園がオススメ! 広い芝生やランニングコースもあり、夜景もきれいな公園には素敵なお友達が待っている(10%)

### 堺製油所

- 堺製油所から車で15分の所に難波があり、40分で行くウタウタウンアウトレットもある。自転車で15分ほど走ると、浜寺公園という大きな公園があり、公園前のハンバーガー屋さんでランチを買って、その後は芝生で読書&ヨガ。京都や奈良は車で1時間ほど。観光もしやすい!(20%)

- 夜中にしか開いていない天ぷら屋さんがある(20%)

### 千葉製油所

- 天気の良いときは海ほたるがオススメ。景色がとても良いので、ご飯を持っていき、景色を見ながら外で食べるのが格別! 帰りに木更津のアウトレットやコストコに寄ってお買い物も(20%)

- 五井のショッピングモール・アリオ市原なら、基本何でも揃います! 同じく五井の海釣り公園から見える工場の夜景もきれいですよ(20%)

## Q10. 借り上げ住宅で大変だったことは?

A

1位 炊事	2位 掃除	3位 洗濯	4位 生活リズムを整えること
-------	-------	-------	----------------

### 番外編 借り上げ住宅生活で本当にあった〇〇な話!

- 借り上げ住宅のアパートは同期ばかりなので、一緒にご飯を作って食べたり、買い物に誘ったりしやすい。また、何か困ったことがあったときも安心(10%)
- 初めての1人暮らしで家事スキルが随分アップした。以前は料理一品作るだけでも時間がかかっていたが、年々手際が良くなっている気がする(20%)

本格的な家事は初めてという人がほとんどだよ



わたしの  
技術は  
一生モノ。

「石油会社の仕事ってどんな内容なの?」  
「力仕事もあるの?」  
「交替勤務ってどんな感じ?」etc.  
コスモ石油で働く現役社員が答えます!



さらなるスキルアップのため勉強中  
早く一人前になって、会社に  
貢献できる運転改善の提案をしたい

Profile

西川 奈那さん  
Nana Nishikawa

2018年入社 千葉製油所 製造4課  
熊本県出身

高専時代のインターンをきっかけに入社。現在、3年目となる西川さんは技能職として日々活躍しています。

「装置をパトロールし、安全確認を行うことが主な仕事です。たとえば、聴診棒という道具を使ってポンプに異音がないかを点検したり、モニターなどを使ってガス漏れがないかを確認したりしています。不具合を見つけたときは、上司へ報告し、必要な対応を素早く取ります」

仕事の合間を縫って、資格試験の勉強にも取り組んでいます。今後の昇格に必要なこともあります

が、資格の知識が装置理解を深めるために重要だからです。

「正直なところ、今はまだ勉強中自分の行う作業が安全作業につながっていると聞いてもピンとこない部分もあります。周りの先輩方は、製油所の全体像も理解されたうえで丁寧に指導してくださるのでいつも勉強になります。私も装置の運転の仕組みなどをもっと理解し、省エネなどの提案ができるようになりたいです。自分のアイデアで効率化を実現できたら、大きなやりがいを感じられるでしょうね」

コスモ石油独自の人材育成プラ

ン「8年育成」に則り、「能力マップ」で達成項目をチェックしながら、着実にステップアップを重ねる西川さん。今後のさらなる成長が期待されます。

「必要なことを全て覚えて、少しでも早く一人前になることが目標です。二級ボイラー技士、危険物取扱者乙種4類、高圧ガス製造保安責任者などは取得したため、もっとスキルアップを図るためにより難しい資格を取得できるよう、勉学に励みたいと思います」

ある日のスケジュール

- 6:30 **起床**  
起床後は身支度を整えて、お弁当の準備をする。定番の朝食はパンとヨーグルト。
- 7:10 **出勤**  
千葉製油所へは借り上げ住宅から自転車約20分。  
ほかにも自転車通勤の同僚は多く、出勤途中顔を合わせることも。
- 7:30 **製油所に到着**  
更衣室で作業着に着替える。  
気持ちが切り替わる瞬間。
- 8:00 **勤務スタート**  
装置の運転業務を統括する計器室へ。ここで夜勤からの引き継ぎやミーティングを済ませてから現場に向かう。
- 12:00 **お昼休憩**  
手作り弁当のおかずは休日の作り置きがメイン。体を動かすので食事はしっかり!
- 13:00 **午後の勤務開始**  
午前中のパトロールで見つかったちょっとした不具合の対応や、点検をメインに行う。
- 15:00 **休憩**  
休憩室でスマホをチェックしたりしながらリラックスして過ごす。
- 15:30 **夕方の勤務開始**  
上司とのミーティングや夕方のパトロール、最後に夜勤の同僚などへの引き継ぎなどを行う。
- 19:45 **帰宅**  
入浴後、マンガやゲームでリラックス♪翌日は夜勤で出勤が遅いため、ついつい夜更かししてしまうことも...

仕事風景



聴診棒を使って、点検中。微妙な音の違いでポンプの不具合を見つける。



高所での作業も珍しくない。4階建てのビルくらいの高さでパトロールしている様子。一番高い場所だと地上60mにもなる!!



はしごを使って上の階へ。持ち場によっては階段以外の手段で上に登ることも。



装置のバルブを回す力仕事も。「どうしても固くて動かないときは、先輩に手伝ってもらいます」



課内のミーティングには全員が参加。最後は必ず安全唱和をして終了!

先輩  
丹波 伸介さん  
2009年入社  
千葉製油所  
製造4課



仲間たちのコメント

西川さんが積極的にみんなに話しかけて、仕事の質問や日常会話をしているのをよく目にします。そのおかげもあり、私たちが女性だからと遠慮せずに1人の仲間として意見を言い合っています。仕事の取り組み方も一つ一つ丁寧で、しっかりと自分の意見を持っており時折見せる鋭い質問は、逆に感心させられるほどです。3年目となった現場作業は自信が見えるようになり、先輩たちの良き目標となることを期待しています。

先輩  
竹本 祐貴さん  
2010年入社  
千葉製油所  
製造4課



西川さんは私が信頼する先輩の1人です。課員80人中女性が4人しかいない職場の中で日々たくましく働いています。西川さんの長所は、何と言っても自分の考えを相手にきちんと伝え疑問を解消する姿勢。また、男性ばかりの職場だと女性は浮きがちですが、西川さんは当たり前のよう職場によくなじんでおり(笑)、最近では先輩にも丁寧に仕事を教えています。今後も新しい発想と持ち前の鋭い感性を職場に生かしてほしいです。

竹本さんのインタビューはP6-7をチェック!

西川さんが仕事を持ち歩いているノート。「いつも作業着のポケットに入れてあります。小さいノートなので、気付いたことがあれば現場でもすぐにメモできるのが気に入っています」





堺製油所では2人目の女性技能職社員  
わからないことがわかるようになる  
楽しさを日々実感

Profile

前田 彩花さん  
Ayaka Maeda

2020年入社 堺製油所 製造2課  
岡山県出身

工業高校化学科出身で工場の仕事を志望していた前田さん。女性が積極採用する企業として、コスモ石油を先生に紹介してもらったことが入社のかっけになりました。

「3年生の夏に堺製油所を見学して、制度が充実し、女性も働きやすそうでいいなと感じました。朝が苦手なので夜勤があるのも魅力的でした」

製造2課へ配属となった前田さんの主な仕事は装置の運転管理。日々の業務を通じて学ぶOJTで指導を受けています。

「今はまだ1年目なので、さまざまな作業や点検・パトロールの方法を教わるのがメインです。覚えることがたくさんあって必死ですが、みなさん

やさしく気遣ってくださって、居心地のいい職場です。先輩方は装置に詳しいのはもちろん、どうしてこうしなければならないのかという作業の目的まで詳しく説明して下さるので、とても勉強になります。メモを取って、自宅で見返し、その日に学んだことを復習するようにしています」

初めての1人暮らしにも慣れて、交替勤務のサイクルもすっかり馴染んでいる様子。コツコツと経験を重ねてきた手応えも感じているようです。「初めのうちは説明を聞いても理解できないことが多かったのですが、近ごろはそういうこともなくなってきました。先輩にとときどき問題を出された際、正しく答えられると思わずうれしくな

ります」

堺製油所の技能職としては2人目、久々の女性の入社に周囲からの期待もますます高まります。それに応えるように、前田さんは未来を思い描いています。「今の目標は社内資格の『フィールドB』を取得し、直の一員として定員(※)になること。そのためにも、現場でもっと経験を積んでいきたいですね。将来、会社に貢献できるような女性社員になりたいと思っています」

(※)装置運転において、定員〇人といった必要最低人数が決まられており、「フィールドB」を取得すると、装置運転員1人として定員にカウントされます(教育中の新人はカウントされません)。

交替勤務って  
どんな働き方？

コスモ石油では、製油所が24時間稼働できるよう、昼勤・夜勤に分かれて4つの直で支え合います。これを「4直2交替制」と呼んでいます。「直(ちよく)」とは交替勤務シフトをまわす班(チーム)のことを言います。

月	火	水	木	金	土	日
1 A勤務	2 B勤務	3 C勤務	4 休暇(D勤務)	5 A勤務	6 B勤務	7 C勤務
8 休暇(D勤務)	9 A勤務	10 B勤務	11 C勤務	…A~D勤務を繰り返す		

	0	1	2	3	4	5	6	7	8	9	10	11	12	13	14	15	16	17	18	19	20	21	22	23
A勤務 8:00~19:45	休暇		5:30起床 準備をして 6:30に部屋を掃除!		引継ぎ		仕事										引継ぎ	20:45帰宅 自宅に戻り、洗濯やお風呂を済ませて、夜ご飯の日の仕事の復習をし、速く寝て明日の仕事を頑張る!						
B勤務 19:30~	休暇										15:00起床 お風呂に入って、仕事の準備。 前日の仕事の復習をする。		18:00 職場へ 出発!		引継ぎ		仕事							
C勤務 ~8:15	仕事		引継ぎ		7:30帰宅 朝食後、お風呂に入る。										休暇		予定がある日は、昼頃から友人と買い物に出かけることが多い。夕方早く帰ってきて次の日の昼まで寝ていることも。							
D勤務 休暇	休暇 友人と朝からお出かけし、買い物や映画でリフレッシュ! 家にはいるときは本を読んだり、動画を観ることが多い。 Shopping, Flavia, etc...																							

※A~D勤務を繰り返します。 ※仕事中はお昼休みやそれ以外にも適宜休憩を取ります。

充実の教育制度

入社1年目では、実際の業務に入る前の教育期間があります。この期間中は、経験豊富な先輩社員が教育担当として、バルブ操作など基本から丁寧に教えてくれます。作業のやり方や手順だけではなく、なぜその作業を行う必要があるのか、装置のどの部分に影響するのかといった内容も、ホワイトボードを用いて丁寧に説明。その後、現場で一緒に作業を行います。教育期間の終了後は、直に配属されます。直では新入社員一人一人にトレーナーと言われる直属の先輩がつき、一緒にパトロールや作業を行い、業務を覚えていきます。



教育には、コスモ石油独自の「能力マップ」を使用。これは、各装置のすべての作業が一覧化され、できたものにチェックし、自分の習得具合がわかるというもの。課内の業務のすべてを8年間で習得するというプログラムになっています(実際習得する期間は人によって異なります)。



教育期間は同じ課の同期と一緒に勉強。切磋琢磨しながら、自然と仲良くなっていきます。年度にもよりますが、教育担当1人に対して新入社員が2~5人程度と人数が少ないため、質問もしやすいと好評。



前田さんの働く製造2課のエリア。石油精製に加え、機器の動力源となるスチームや電気を製造する装置も管理しています。堺製油所の中で業務の幅が広いと言われている部署。



先輩社員のコメント

先輩  
鈴木 一平さん  
2018年入社  
堺製油所 製造2課

前田さんは2課で初の女性技能職で、男性ばかりの職場で女性が1人という環境の中でも、他の新入社員と同じように質問をするなど、とても努力しています。そんな前向きな姿を見せてくれているので、しっかりと課に馴染んでいると思います。まだ交替勤務になって2カ月ほど、慣れるまで辛いかもしれませんが、入社2年目の4月には直の一員として定員化され、立派に仕事をこなしてくれることを期待しています。



チームで達成した  
仕事の喜びはひとしお  
働きがいのある  
職場づくりに貢献したい



Profile

竹本 祐貴さん  
Yuki Takemoto

2010年入社 千葉製油所 製造4課  
熊本県出身

千葉製油所に女性初の技能職として採用された竹本さん。現場で働く技能職として入社し、現在は、計器室や事務所でスタッフとして装置の運転管理や安全管理に携わっています。「みんなの意見を聞きながら答えを出していくのですが、チームで何かを達成できたときの喜びは個人で取り組んだときの倍以上です。仲間から感謝されること、褒められることに仕事のやりがいを感じています」と竹本さん。

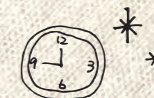
入社6年目に基幹職(スタッフ業務)に職種が変わった竹本さんですが、技能職として装置の点検やパト

ロールを行ってきた経験は現在の業務にも生かされているとのこと。後に続く女性たちにとって、キャリアプランの選択肢が増えました。「私は現場から事務所へ仕事場が変わりましたが、女性技能職が増え、設備面も充実してきていることから、ずっと現場で働き続けることも可能だと感じます。運転管理を行う上で、長く現場を経験していることが自分の一番の強みだと思っています。これからもアクティブに活躍していきたいですね」

仕事に精一杯打ち込めるのは、パートナーの直嗣さんの理解も大きいそう。

「職場結婚なので、定期整備といった忙しい時期にも理解があり、休日出勤のときなどは、家事を率先して行ってくれるので助かっています」  
仕事とプライベートのバランスは現状7:3という竹本さん。もう少し仕事を均一にして、6:4くらいのバランスにしたいと思っているそうです。そんな忙しい毎日過ごすコツを聞くと、「オンとオフの切り替えです。休日はしっかり休んで気分転換しています」と竹本さん。日々の生活を整えることが、いい仕事にもつながっています。

どうしてる？ 仕事とプライベートの両立



結婚や出産など、人生の節目が仕事に与える影響は大きいもの。竹本さんご夫婦は千葉製油所で出会い、現在もお互いフルタイムで勤務しています。仕事とプライベートをどのように両立させているのでしょうか？

Q 勤務サイクルや1日の過ごし方を教えてください。

A 現在は基幹職のため、勤務時間は平日8:30~17:00までで、土日・祝日はお休みというサイクルで働いています。仕事はもちろん真剣に取り組みますが、終業後も英気を養う大切な時間。同僚とご飯に行ったり、ゴルフの練習に行ったり…アクティブに過ごすよう心がけています。夫婦2人で終業時間を合わせて一緒に帰宅することもありますよ。

Q 仕事とプライベートのバランスはどのように取っていますか？

A とにかくメリハリを大切にしています。休日は、ゴルフをしたり、買い物に行ったりしっかりリフレッシュ。家事などは2人で分担して、抱え込まないようにします。休息と気分転換をすることが、新たな気持ちで仕事に向き合うコツです。



休日は2人で外出して気分転換をすることも

パートナーからのコメント



竹本 直嗣さん  
2013年入社  
千葉製油所 技術課

奥さんとはとにかく頑張り屋です。製油所の要となる装置を相手に日々奮闘しています。少し前に職種が変わり、求められる仕事内容が変わりましたが、どんなことにも一生懸命取り組む姿勢を尊敬しています。仕事後や休日は何もせずのんびりしたり、家事を行ったり、スポーツをしたりと我が家の「無理をしない」というテーマに則ってその時々やりたいことを2人で決めて息抜きしています。

円滑な運転を支える！

スタッフ業務



スタッフ業務とは装置をより安全・安定したものにし、かつ大きな利益を出せるよう検討する仕事です。さまざまな部署が集まっている事務所や、装置の運転状況を把握し、装置を安全かつ安定的に運転できるよう制御・管理をしている計器室が主な仕事場です。

計器室にて



上司や現場の方々と一緒に計器室で話し合い。「疑問や提案があればすぐに相談できる環境です」と竹本さん。左にあるモニターでは装置の状況をチェック。現場を経験したからこそその観点で、効率のかつ最適な運転方法を提案しています。

事務所にて



現場での技能職としての経験を生かし、現在は運転データの解析を通じて、理論だけでなく、実態に合った効率化運転などの企画・実行や他部署との調整を行っています。



ミーティングでは大きなモニターを用いて、現場で行った作業内容の確認や共有、今後の作業予定の確認を行います。その際、スタッフは他部署からの依頼事項や調整内容等を現場に伝え、課内だけではなく製油所全体として装置の運転がうまくいくよう調整します。

### Q.入社後はどんな印象を受けましたか？

**濱** 男性が圧倒的に多い会社なのでコミュニケーションが心配でした。でも、入社すると先輩のほうから話しかけてきてくれました。

**渡** 私も濱崎さんと同じ不安がありました。やさしく受け入れてもらえて安心しました。

**大** 私は初めての夜勤で見た夜景が忘れられません！本当にきれいでパトロールが楽しくなります。

### Q.逆に苦勞したこと、大変だったことはありますか？

**渡** 資格試験の勉強は大変でした。ただ、先輩にも教えてもらえるので、孤独は感じませんでしたよ。

**大** 今はもう気にしていませんが、安全上の問題で女性が携われない業務<sup>(※)</sup>があって私自身、性別は関係ないと思っていたので、正直戸惑ったこともあります。

**濱** 確かにどうしても作業に多少の男女差が出てしまいます。例えば、私は背が低いので操作するものが高い位置にあって、手が届かない…とか。先輩に来てもらうのは申し訳ないと思っていたのですが、お願いすると快く手伝ってくれるので、今では頼みやすくなりました。



渡辺さん

(※) 母体保護のため、法律上、女性の就業が制約される業務が一部あります。

### Q.製油所と聞くと何だか汚れそうですが、実際はどうですか？

**濱** 操油課の作業では、タンク中の製品サンプル採取などをすることがありますが、その時油が飛び散って作業服が汚れてしまうことがあります。

私たちが語り尽くします！



**大** さらに、定期整備では装置の中に入ったりするので、普段より汚れやすくなりますね。

**渡** 大雨のときはカッパを着ていてもぬれてしまったり、ドロドロになったりすることもある。

**濱** はい(苦笑)。汚れに加えて、現場作業は汗をかくので、家に帰った後はすぐにお風呂。リラックスできる最高の時間です。

入社後の印象、やりがい、目標…

## 女性社員 本音 座談会

男性社員が多い職場とはいえ、女性社員今回は入社2～3年目の女性技能職の3名が



も積極的に採用しているコスモ石油。仕事についてざっくばらんに語ります。

### Q.現在の仕事内容と目標を教えてください。

**大** 製造4課では、ガソリンや重油の品質を高める装置の運転管理をしています。将来は、先輩のように後輩を指導できる立場になりたいです。

**渡** 操油課の仕事は、言葉通り「油を操る」部署です。ガソリン等の出荷、調合作業、タンク管理など、製油所のほぼ全ての油やLPGを管理しています。私も大高さんと同様、直のリーダーになってみんなが働きやすい環境をつくりたいと考えています。

**濱** 私も、何でも質問できるやさしくて頼りになる先輩になりたいと思っています。周りに、目標とする先輩がたくさんいるのがうれしいです。

#### 渡辺 衣織さん(2018年入社)

千葉製油所・操油課所属。千葉県出身。10代の頃から工場が大好きで、念願かなって現在の職場に。

### Q.交替勤務をやってみての感想は？

**渡** 夜勤って何をやるのだろうと思っていましたが、夜勤でしかできない作業があることを知りました。

**濱** 同感です。夜勤では先輩社員が次の昼勤の人のためにいろいろな確認をしていて、昼勤でスムーズに仕事ができるのは夜勤の人のおかげだと感じました。

**大** 夜勤はつらいのかなって思っていたのですが、リズムがきちんとあるので負担ではありません。あと、夜勤明けは

帰って寝るだけなので幸せです(笑)。

**渡** その通り！

### Q.夜勤明けは寝られるって話ですが、休日はどのように過ごしていますか？

**大** 最近では自動車教習所に通って、免許を取得しました。

**渡** おめでとう！ 私は本を読んだり、資格試験の勉強をすることが多いです。ディズニーランドなどもしているのが平日休みのいいところだと思います。

**濱** 私も夜勤明けは朝から寝るのがもったいないので、遊びに出かけます。あとは、家事を一気にまとめてやっています。

#### 濱崎 麻有さん(2019年入社)

千葉製油所・操油課所属。鹿児島県出身。「関東で働きたい」という思いから、コスモ石油に入社。「私のように全国から就職している同期が多く、アパートも一緒なのでさみしくありません」

### Q.今回、座談会として皆さんに集まってもらいましたが、普段は他部署との交流はありますか？

**渡** 仕事上の連絡はもちろんありますし、研修でも顔を合わせます。千葉製油所で行っている、女性社員の働きやすい職場づくりの活動(LCC ※P11参照)を通して、女性同士の社内ネットワークも広がりました。

**濱** 私も参加しました！女性同士で「出身はどこ？」なんて話も弾みますよね。

**大** 部署内ではありますが、新人歓迎会や異動のお別れ会など、交流する機会はとても多いです。

※新型コロナウイルス感染拡大を予防するため、2021年2月現在は自粛中。

### Q.最後に、就活中の方へアドバイスをお願いします。

**大** 就活中は不安でしたが、今になって振り返ると何を焦っていたのだろうと感じます。「入社するまで頑張る」ではなく、「入社後もコツコツ頑張りを続けること」のほうが大切だと思います。

**濱** 私は人と話すのが苦手だったのですが、職場の明るい雰囲気や巻き込まれて、楽しく過ごしています。心配しなくても、きっと大丈夫ですよ。

**渡** 見学した企業で自分の働いている姿を思い描くことが大切です。いい未来が浮かんでこなかったら他を選んでみてもいいかも。自分がやりたいことを一番に考え、働きやすい環境を見つけてください。



濱崎さん

#### 大高 琴葉さん(2018年入社)

千葉製油所・製造4課所属。埼玉県出身。高校時代から、危険物取扱者をはじめ、数々の資格を取得。

知っておきたい！女性が長く働き続けるために

# 育児休暇・その他制度の紹介

仕事・結婚・出産など、女性には何度も人生の転機が訪れます。そんな変化の中でも安心して働くために、コスモ石油ではさまざまな制度で女性の働きやすさをサポートしています。

## 仕事と育児の両立を支援する制度

### 産前休暇

出産予定の社員に与えられる休暇

### 産後休暇

出産した社員に与えられる休暇

### 育児休暇

子どもを養育するため、一定期間休職することができる制度

法律で定められている左記3つに加え、コスモ石油では独自に子育て関係の制度を整えています。ここでは、その代表的なものをご紹介します。

## 出産休暇

配偶者が出産する際に従業員に与えられる休暇。

## 保活コンシェルジュサービス

子どもが保育園に入れなため職場復帰が困難な社員や、転勤・転居で子どもを転園させる必要がある社員を支援する制度。子どもの生まれ月、居住地等に応じた活動方法や保育所関連の情報提供を行い、妊娠中から保育所決定までを個別でサポートします。

## 福利厚生サービスの利用

育児施設・サービスの割引利用ができる制度。育児関連用品の購入割引も。

## 育児施設等利用補助

共働きなど配偶者が子どもを養育できずに育児施設を利用している社員向けに、育児施設利用のための費用の半額を支給する制度。

## 自己啓発・情報収集サービス

妊娠中から育児休暇取得中に、WEB上で自己啓発や育児の情報収集ができるサービスを利用することができます。

## 育児・看護休暇

育児や子どもの看護が必要な場合に、法定の休暇とは別に、特別休暇が与えられます。

※2021年2月現在

Column

### 育児休暇を利用しました！

#### 鈴木 愛里さん

2016年入社 千葉製油所 技術課

1年強の産休と育休を経て職場復帰しました。製造スタッフでしたが、妊娠中は、現場作業を軽減することができたので、無理なく勤務することができました。社内では、男性育児取得者も増えており、育児との両立に対する周囲の理解者が多く感謝しています。

#### 川西 敦規さん

2010年入社 千葉製油所 操油課

育児休暇取得について上司に相談したところ、快諾していただきました。出産休暇と併用することで、出産前から休暇を取得することが可能に。そのおかげで家族との時間を十分に取ることができ、とてもありがたかったです。

## 女性活躍をサポートする取り組み

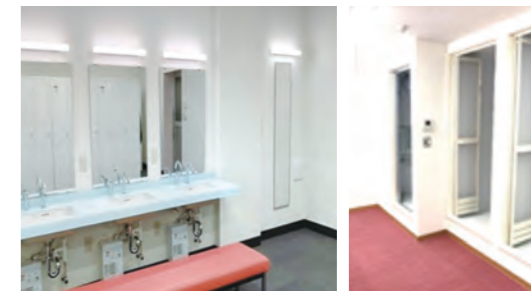
各種制度以外にも、女性が活躍するための取り組みを豊富に用意しています。ぜひ、一緒に会社を盛り上げていきましょう。

### LCCプロジェクト(千葉製油所)

人材の多様性の実現に向け、まずは女性活躍を優先課題として、千葉製油所で女性社員が中心となって取り組んでいるプロジェクト。女性社員同士の交流を通して、さまざまな現場の声を吸い上げて、女性がより働きやすい職場づくりに貢献しています。これまで、女性作業服、マタニティー作業服の導入、女性社員用更衣室・休憩室の整備、軽量工具の導入などを行ってきました。実はこのパンフレットもLCCで作成しました！ LCCとは、Let's Change Chibaの略称。



LCCプロジェクトの会議の様子。



女性社員用更衣室・シャワー室。清潔感あふれる空間。



マタニティー作業服は、おなかの部分が伸び縮みする仕様。上着を羽織るとおなかすぼり隠れる。



上着はおなかの大きさに合わせてウエストを調整できる。



各現場計器室にも女性社員用更衣室・女子トイレを設置。 ※職場によっては今後設置予定。

### ハラスメント研修

新入社員やグループ全体での研修のほか、役職別の研修も実施しています。あらゆるハラスメントのない健全な職場環境をつくることを目的に掲げ、定期的に研修を行っています。また、社内外に相談窓口を設置し、常に相談できる環境を整えています。

### プラチナくるみん認定

「プラチナくるみん認定」とは、次世代法に基づいて「子育てサポート企業」として「くるみん認定」を受けた企業のうち、より高い水準の取り組みを行った企業が受ける認定です。コスモ石油は、石油元売業界として初めてこのプラチナくるみん認定を受けました。



### 育児と仕事の両立ハンドブック

当事者本人向けとその上長向けのものを作成し、社内全員で理解を深めています。

### なでしこ銘柄への認定

女性が働き続けるための環境整備や女性の活用を積極的に進めるなど、女性活躍に優れた上場企業を選定する「なでしこ銘柄」。コスモ石油の持株会社であるコスモエネルギーホールディングスは2020年に選定されました。

